

Строительство напорного коллектора для водоотведения хозяйственно-бытовых и производственных сточных вод с производственной площадки ООО «Дабров и К»

ПРОЕКТНАЯ ДОКУМЕНТАЦИЯ

Проект планировки и проект межевания территории линейного объекта (утверждаемая часть)

Обозначение: 14/2017-ПТЛО

Ижевск 2017г



ООО «СПЕЦИАЛИЗИРОВАННОЕ
МОНТАЖНО-НАЛАДОЧНОЕ
ПРЕДПРИЯТИЕ ЖИЛИЩНО-
КОММУНАЛЬНОГО ХОЗЯЙСТВА
УДМУРТСКОЙ РЕСПУБЛИКИ»

СВ-Ю №07-МРП-ЮЮ
Выдано НП СРО «ИЖРЕГИОНПРОЕКТ»
о допуске к выполнению проектных работ
СВ-Ю №ИИИС И-01-1731-19112010
Выдано НП СРО «АССОЦИАЦИЯ ИЗЫСКАНИЙ
В СТРОИТЕЛЬСТВЕ» о допуске к выполнению
инженерных изысканий



Директор
КРАСАКОВА Елена Владимировна
тел. (факс) 780506

Главный инженер
СОКОВИКОВА Полина Викторовна
тел. 511307

426057, г. Ижевск,
ул. М. Горького, 17а

**ООО «СПЕЦИАЛИЗИРОВАННОЕ МОНТАЖНО-НАЛАДОЧНОЕ ПРЕДПРИЯТИЕ ЖИЛИЩНО-КОММУНАЛЬНОГО
ХОЗЯЙСТВА УДМУРТСКОЙ РЕСПУБЛИКИ»**

**Строительство напорного коллектора для водоотведения хозяйственно-бытовых и
производственных сточных вод с производственной площадки ООО «Дабров и К»**

ПРОЕКТНАЯ ДОКУМЕНТАЦИЯ

**Проект планировки и проект межевания территории линейного объекта
(утверждаемая часть)**

Обозначение: 14/2017-ППТЛО

Главный инженер

ГИП




О.Е. Стяжкина

И.А. Твердой

Ижевск 2017г

Проект планировки и проект межевания территории линейного объекта «Строительство напорного коллектора для водоотведения хозяйственно-бытовых и производственных сточных вод с производственной площадки ООО «Дабров и К»»

1. Основные положения

Проект планировки территории и проект межевания территории линейного объекта «Строительство напорного коллектора для водоотведения хозяйственно-бытовых и производственных сточных вод с производственной площадки ООО «Дабров и К»» выполнен на основании Постановления Администрации муниципального образования «Можгинское» №24.1 от 11.05.2017 г., Постановления Администрации муниципального образования «Город Можга» №1090 от 06.07.2017 г и технического задания.

В административном отношении район проектирования расположен по адресу: Удмуртская Республика, Можгинский район. Начинается трасса с очистных сооружений, расположенных в д. Лесная Поляна, Можгинского района, далее идет по землям лесного фонда и заканчивается в г. Можга на перекрестке улиц Можгинская и Нефтяников.

Проектом предусмотрено строительство напорного коллектора для отведения хозяйственно-бытовых и производственных сточных вод с производственной площадки ООО «Дабров и К».

2. Проект планировки территории

Целью выполнения проекта планировки, является установление границ зон планируемого размещения линейного объекта – напорного коллектора, а также установление границ земельного участка для его строительства.

Для строительства напорного коллектора предусматривается выделение зоны планируемого размещения в виде полосы отвода шириной 10 метров для возможности производства строительно-монтажных работ с учетом ширины и глубины траншеи.

Таблица № 1

Назначение зоны планируемого размещения	Наименование объекта	Характеристики объекта	
		площадь, кв.м	протяженность, м
Зона планируемого размещения	Подземный напорный коллектор	20128.2	2036

Проектируемый земельный участок под строительство попадает в зону с особыми условиями использования территории – зеленая зона вокруг города Можги на землях лесного фонда на территории Можгинского лесничества. Площадью 6474.5 кв.м.

Сведения о землепользователях, интересы которых могут быть затронуты при строительстве напорного коллектора, приведены в Таблице № 2.

						14/2017-ППТЛО			
Изм.	Кол.уч	Лист	№Док	Подп	Дата				
ГИП		Твердой И.А.				Пояснительная записка	Стадия	Лист	Листов
Проверил		Твердой И.А.						1	7
Составил		Шкляев М.Е.					ООО «СМНП ЖКХ УР»		

3. Проект межевания территории

Подготовка проекта межевания территории осуществлена в целях установления границ земельных участков, предназначенных для размещения напорного коллектора по объекту «Строительство напорного коллектора для водоотведения хозяйственно-бытовых и производственных сточных вод с производственной площадки ООО «Дабров и К».

В соответствии с зоной планируемого размещения линейного объекта для его строительства необходимо формирование проектного земельного участка площадью 20128.2 кв.м путем выделения из земельных участков, приведенных в Таблице № 2

Таблице № 2

№ п/п	Кадастровый номер земельного участка	Местоположение	Площадь земельного участка/(часть) изымаемая для строительства линейного объекта
Земли государственной собственности			
1	18:29:004098	Удмуртская Республика, г. Можга	792.9
2	18:17:126007	Удмуртская Республика, Можгинский район	6397.8
3	18:17:044001	Удмуртская Республика, Можгинский район, д. Лесная поляна	1576.0
Выделенные земли			
3	18:17:000000:860	Удмуртская Республика, Можгинский район, Можгинское лесничество, Сюгинское участковое лесничество (кв.1-274); Горнякское участковое лесничество (кв. 1-283); Пычасское участковое лесничество (кв. 1-223)	845850329/11269.4
4	18:17:044001:376	Удмуртская Республика, Можгинский район, д. Лесная Поляна, земельный участок расположен в 30 м на север от участка по ул. Центральная, 19	468/83.2
5	18:17:044001:275	Удмуртская Республика, Можгинский район, д. Лесная Поляна, ул. Тепличная, дом 2	5620/8.9

Работы по постановке на учет будут проводиться в три этапа:

- выделение части из лесного участка с условным кадастровым номером 18:17:000000:860/чзу1, расположенной: Удмуртская Республика, Можгинский район, Можгинское лесничество, Горнякское участковое лесничество, квартал 119 (выдел 13, 20), квартал 145 (выдел 23), площадью 11269.4 кв.м;

- выделение земельного участка :ЗУ1 из неразграниченных земель государственной или муниципальной собственности площадью 8766.7 кв.м;

- выделение (разделение) частей из земельных участков уже поставленных на государственный кадастровый учет.

Перечень координат формируемого земельного участка общей площадью 20128.2 кв.м представлен в табл.3

Изм.	Кол.в	Лист	№ док.	Подп.	Дата

14/2017-ПШТЛО

Лист

2

Ведомость координат поворотных точек формируемого земельного участка

Обозначение характерных точек границ	Координаты, м	
	X	Y
1	2	3
н1	342373.97	2167504.21
н2	342374.72	2167508.26
н3	342374.68	2167508.27
н4	342374.84	2167509.23
н5	342374.89	2167509.22
н6	342376.22	2167516.45
н7	342313.95	2167527.91
н8	342299.68	2167529.91
н9	342270.72	2167533.99
н10	342254.08	2167534.37
н11	342245.01	2167533.60
н12	342239.41	2167532.27
н13	342214.78	2167525.17
н14	342212.25	2167519.82
н15	342071.71	2167482.91
н16	342056.52	2167488.88
н17	341934.63	2167454.29
н18	341925.79	2167451.44
н19	341919.27	2167453.51
н20	341805.84	2167423.72
н21	341812.80	2167393.24
н22	341802.61	2167388.30
н23	341756.96	2167378.97
н24	341722.44	2167381.01
н25	341717.50	2167371.34
н26	341700.83	2167338.72
н27	341667.81	2167333.90
н28	341638.92	2167329.24
н29	341599.83	2167319.24
н30	341569.92	2167313.45
н31	341460.50	2167296.44
н32	341435.75	2167289.79
н33	341385.64	2167268.54
н34	341340.42	2167230.43
н35	341342.13	2167220.73
н36	341277.62	2167163.69
н37	341232.52	2167125.41
н38	341221.72	2167129.32
н39	341187.26	2167096.15
н40	341137.99	2167058.56
н41	341113.80	2167049.23
н42	341034.24	2167031.21
н43	340977.84	2167014.28
н44	340964.66	2167010.52
н45	340881.08	2166986.15
н46	340824.78	2166973.71
н47	340822.83	2166962.55
н48	340775.04	2166951.38
н49	340738.96	2166942.95
н50	340725.05	2166939.70
н51	340718.96	2166942.22
н52	340715.63	2166941.47

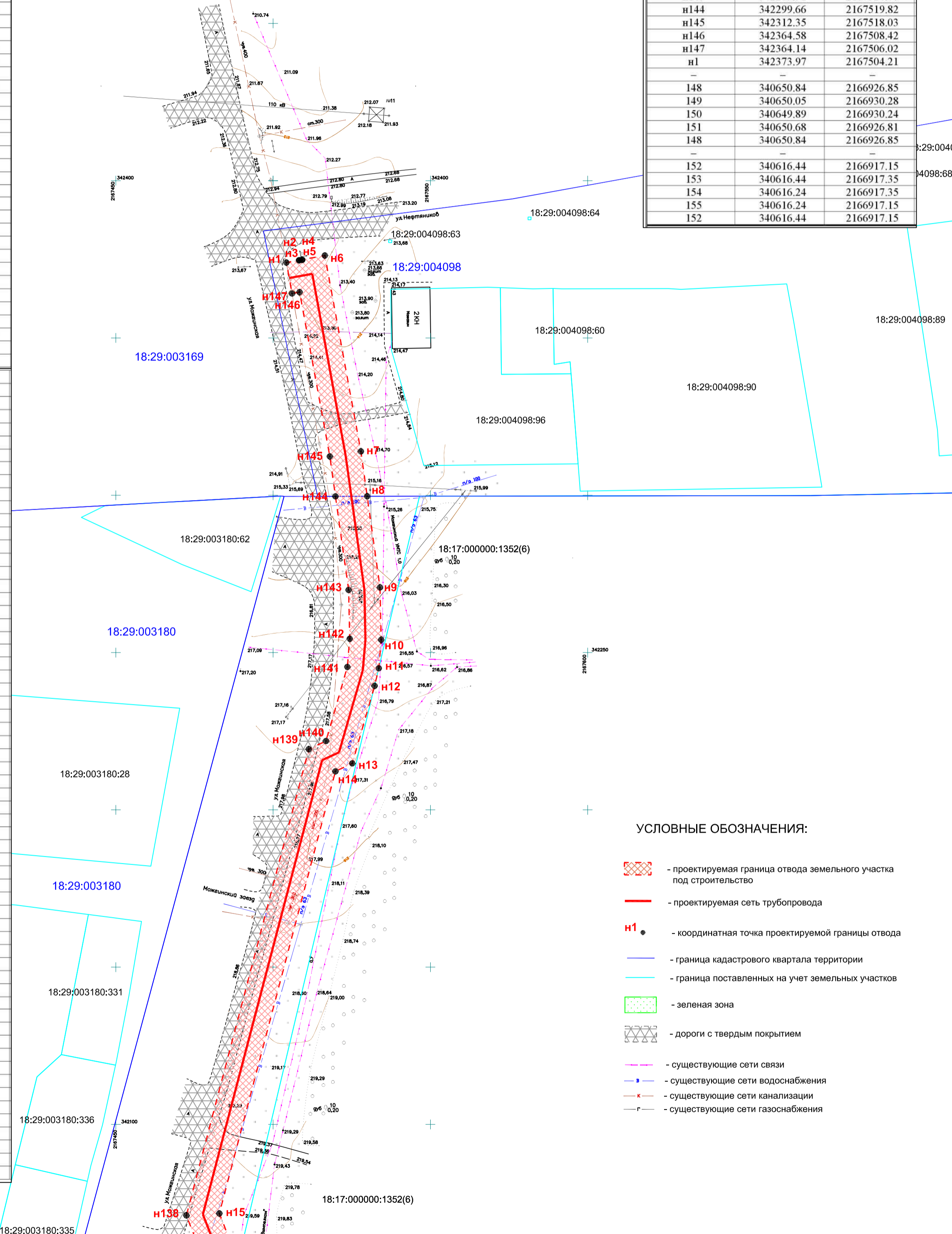
н53	340718.57	2166939.56
н54	340718.48	2166939.43
н55	340715.53	2166941.35
н56	340715.60	2166941.46
н57	340704.71	2166939.01
н58	340704.90	2166938.15
н59	340683.12	2166932.85
н60	340683.12	2166932.80
н61	340682.93	2166932.80
н62	340665.73	2166928.61
н63	340656.68	2166926.67
н64	340656.32	2166928.07
н65	340653.36	2166927.46
н66	340652.14	2166930.91
н67	340635.83	2166928.64
н68	340632.01	2166927.15
н69	340624.76	2166922.00
н70	340615.42	2166919.56
н71	340615.66	2166915.47
н72	340600.56	2166910.20
н73	340602.82	2166902.95
н74	340600.37	2166894.24
н75	340604.10	2166881.40
н76	340608.23	2166872.30
н77	340609.83	2166868.78
н78	340612.10	2166868.26
н79	340612.06	2166868.10
н80	340609.91	2166868.60
н81	340612.45	2166863.02
н82	340618.21	2166864.46
н83	340621.87	2166866.29
н84	340621.93	2166866.32
н85	340613.50	2166884.88
н86	340610.77	2166894.29
н87	340611.04	2166895.23
н88	340608.93	2166898.36
н89	340610.92	2166901.85
н90	340612.38	2166904.19
н91	340618.92	2166909.69
н92	340624.15	2166911.99
н93	340625.86	2166912.37
н94	340625.76	2166913.98
н95	340638.37	2166918.90
н96	340645.44	2166919.88
н97	340646.48	2166916.97
н98	340648.59	2166917.44
н99	340652.61	2166918.33
н100	340702.71	2166929.51
н101	340715.53	2166932.82
н102	340721.00	2166930.54
н103	340724.20	2166929.23
н104	340737.66	2166932.37
н105	340766.96	2166939.22
н106	340831.55	2166954.32
н107	340833.48	2166965.39
н108	340883.57	2166976.46
н109	340967.43	2167000.91
н110	340980.65	2167004.68
н111	341036.78	2167021.54
н112	341116.72	2167039.64
н113	341142.92	2167049.75
н114	341193.78	2167088.55

н115	341224.17	2167117.80
н116	341234.57	2167114.03
н117	341284.17	2167156.14
н118	341352.96	2167216.95
н119	341351.27	2167226.50
н120	341390.93	2167259.92
н121	341439.02	2167280.31
н122	341462.57	2167286.64
н123	341571.64	2167303.60
н124	341602.02	2167309.48
н125	341640.96	2167319.44
н126	341669.33	2167324.01
н127	341707.38	2167329.57
н128	341728.16	2167370.24
н129	341728.37	2167370.64
н130	341757.67	2167368.91
н131	341805.85	2167378.75
н132	341824.32	2167387.72
н133	341817.75	2167416.50
н134	341919.01	2167443.10
н135	341925.82	2167440.94
н136	341937.53	2167444.72
н137	342056.01	2167478.34
н138	342071.09	2167472.41
н139	342219.29	2167511.33
н140	342221.89	2167516.81
н141	342245.43	2167523.60
н142	342254.39	2167524.36
н143	342269.91	2167524.00
н144	342299.66	2167519.82
н145	342312.35	2167518.03
н146	342364.58	2167508.42
н147	342364.14	2167506.02
н1	342373.97	2167504.21
–	–	–
148	340650.84	2166926.85
149	340650.05	2166930.28
150	340649.89	2166930.24
151	340650.68	2166926.81
148	340650.84	2166926.85
–	–	–
152	340616.44	2166917.15
153	340616.44	2166917.35
154	340616.24	2166917.35
155	340616.24	2166917.15
152	340616.44	2166917.15

ГРАФИЧЕСКИЕ МАТЕРИАЛЫ

Обозначение характерных точек границ	Координаты, м	
	X	Y
1	2	3
н1	342373.97	2167504.21
н2	342374.72	2167508.26
н3	342374.68	2167508.27
н4	342374.84	2167509.23
н5	342374.89	2167509.22
н6	342376.22	2167516.45
н7	342313.95	2167527.91
н8	342299.68	2167529.91
н9	342270.72	2167533.99
н10	342254.08	2167534.37
н11	342245.01	2167533.60
н12	342239.41	2167532.27
н13	342214.78	2167525.17
н14	342212.25	2167519.82
н15	342071.71	2167482.91
н16	342056.52	2167488.88
н17	341934.63	2167454.29
н18	341925.79	2167451.44
н19	341919.27	2167453.51
н20	341805.84	2167423.72
н21	341812.80	2167393.24
н22	341802.61	2167388.30
н23	341756.96	2167378.97
н24	341722.44	2167381.01
н25	341717.50	2167371.34
н26	341700.83	2167338.72
н27	341667.81	2167333.90
н28	341638.92	2167329.24
н29	341599.83	2167319.24
н30	341569.92	2167313.45
н31	341460.50	2167296.44
н32	341435.75	2167289.79
н33	341385.64	2167268.54
н34	341340.42	2167230.43
н35	341342.13	2167220.73
н36	341277.62	2167163.69
н37	341232.52	2167125.41
н38	341221.72	2167129.32
н39	341187.26	2167096.15
н40	341137.99	2167058.56
н41	341113.80	2167049.23
н42	341034.24	2167031.21
н43	340977.84	2167014.28
н44	340964.66	2167010.52
н45	340881.08	2166986.15
н46	340824.78	2166973.71
н47	340822.83	2166962.55
н48	340775.04	2166951.38
н49	340738.96	2166942.95
н50	340725.05	2166939.70
н51	340718.96	2166942.22
н52	340715.63	2166941.47
н53	340718.57	2166939.56
н54	340718.48	2166939.43
н55	340715.53	2166941.35
н56	340715.60	2166941.46
н57	340704.71	2166939.01
н58	340704.90	2166938.15
н59	340683.12	2166932.85
н60	340683.12	2166932.80
н61	340682.93	2166932.80
н62	340665.73	2166928.61
н63	340656.68	2166926.67
н64	340656.32	2166928.07
н65	340653.36	2166927.46
н66	340652.14	2166930.91
н67	340635.83	2166928.64
н68	340632.01	2166927.15
н69	340624.76	2166922.00
н70	340615.42	2166919.56
н71	340615.66	2166915.47
н72	340600.56	2166910.20
н73	340602.82	2166902.95
н74	340600.37	2166894.24
н75	340604.10	2166881.40
н76	340608.23	2166872.30
н77	340609.83	2166868.78
н78	340612.10	2166868.26
н79	340612.06	2166868.10
н80	340609.91	2166868.60
н81	340612.45	2166863.02
н82	340618.21	2166864.46
н83	340621.87	2166866.29
н84	340621.93	2166866.32
н85	340613.50	2166884.88
н86	340610.77	2166894.29
н87	340611.04	2166895.23
н88	340608.93	2166898.36
н89	340610.92	2166901.85
н90	340612.38	2166904.19
н91	340618.92	2166909.69
н92	340624.15	2166911.99
н93	340625.86	2166912.37
н94	340625.76	2166913.98
н95	340638.37	2166918.90
н96	340645.44	2166919.88
н97	340646.48	2166916.97
н98	340648.59	2166917.44
н99	340652.61	2166918.33
н100	340702.71	2166929.51
н101	340715.53	2166932.82
н102	340721.00	2166930.54
н103	340724.20	2166929.23
н104	340737.66	2166932.37
н105	340766.96	2166939.22
н106	340831.55	2166954.32
н107	340833.48	2166965.39
н108	340883.57	2166976.46
н109	340967.43	2167000.91
н110	340980.65	2167004.68
н111	341036.78	2167021.54
н112	341116.72	2167039.64
н113	341142.92	2167049.75
н114	341193.78	2167088.55

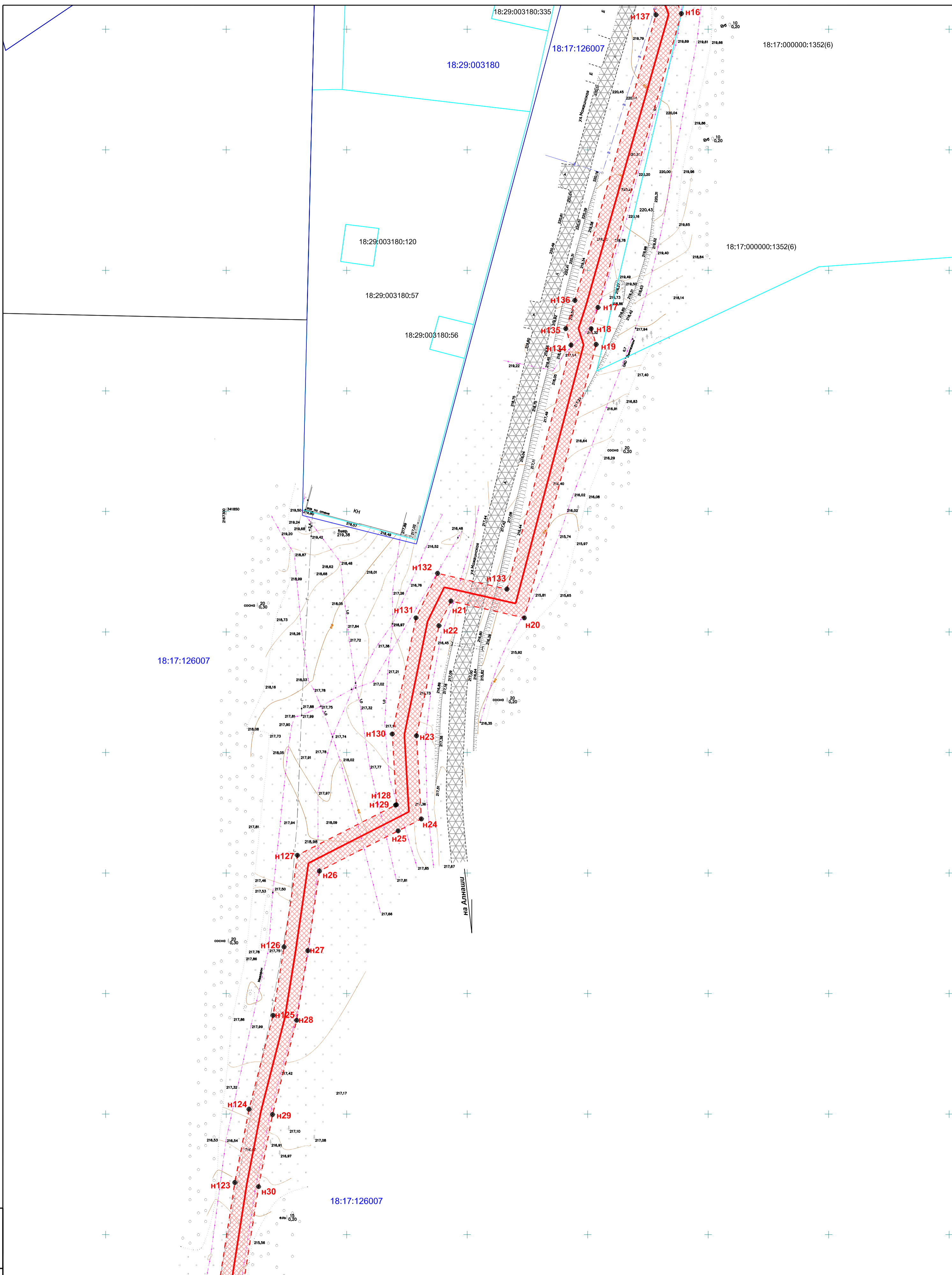
н115	341224.17	2167117.80
н116	341234.57	2167114.03
н117	341284.17	2167156.14
н118	341352.96	2167216.95
н119	341351.27	2167226.50
н120	341390.93	2167259.92
н121	341439.02	2167280.31
н122	341462.57	2167286.64
н123	341571.64	2167303.60
н124	341602.02	2167309.48
н125	341640.96	2167319.44
н126	341669.33	2167324.01
н127	341707.38	2167329.57
н128	341728.16	2167370.24
н129	341728.37	2167370.64
н130	341757.67	2167368.91
н131	341805.85	2167378.75
н132	341824.32	2167387.72
н133	341817.75	2167416.50
н134	341919.01	2167443.10
н135	341925.82	2167440.94
н136	341937.53	2167444.72
н137	342056.01	2167478.34
н138	342071.09	2167472.41
н139	342219.29	2167511.33
н140	342221.89	2167516.81
н141	342245.43	2167523.60
н142	342254.39	2167524.36
н143	342269.91	2167524.00
н144	342299.66	2167519.82
н145	342312.35	2167518.03
н146	342364.58	2167508.42
н147	342364.14	2167506.02
н1	342373.97	2167504.21
148	340650.84	2166926.85
149	340650.05	2166930.28
150	340649.89	2166930.24
151	340650.68	2166926.81
148	340650.84	2166926.85
152	340616.44	2166917.15
153	340616.44	2166917.35
154	340616.24	2166917.35
155	340616.24	2166917.15
152	340616.44	2166917.15



- УСЛОВНЫЕ ОБОЗНАЧЕНИЯ:**
- проектируемая граница отвода земельного участка под строительство
 - проектируемая сеть трубопровода
 - координатная точка проектируемой границы отвода
 - граница кадастрового квартала территории
 - граница поставленных на учет земельных участков
 - зеленая зона
 - дороги с твердым покрытием
 - существующие сети связи
 - существующие сети водоснабжения
 - существующие сети канализации
 - существующие сети газоснабжения

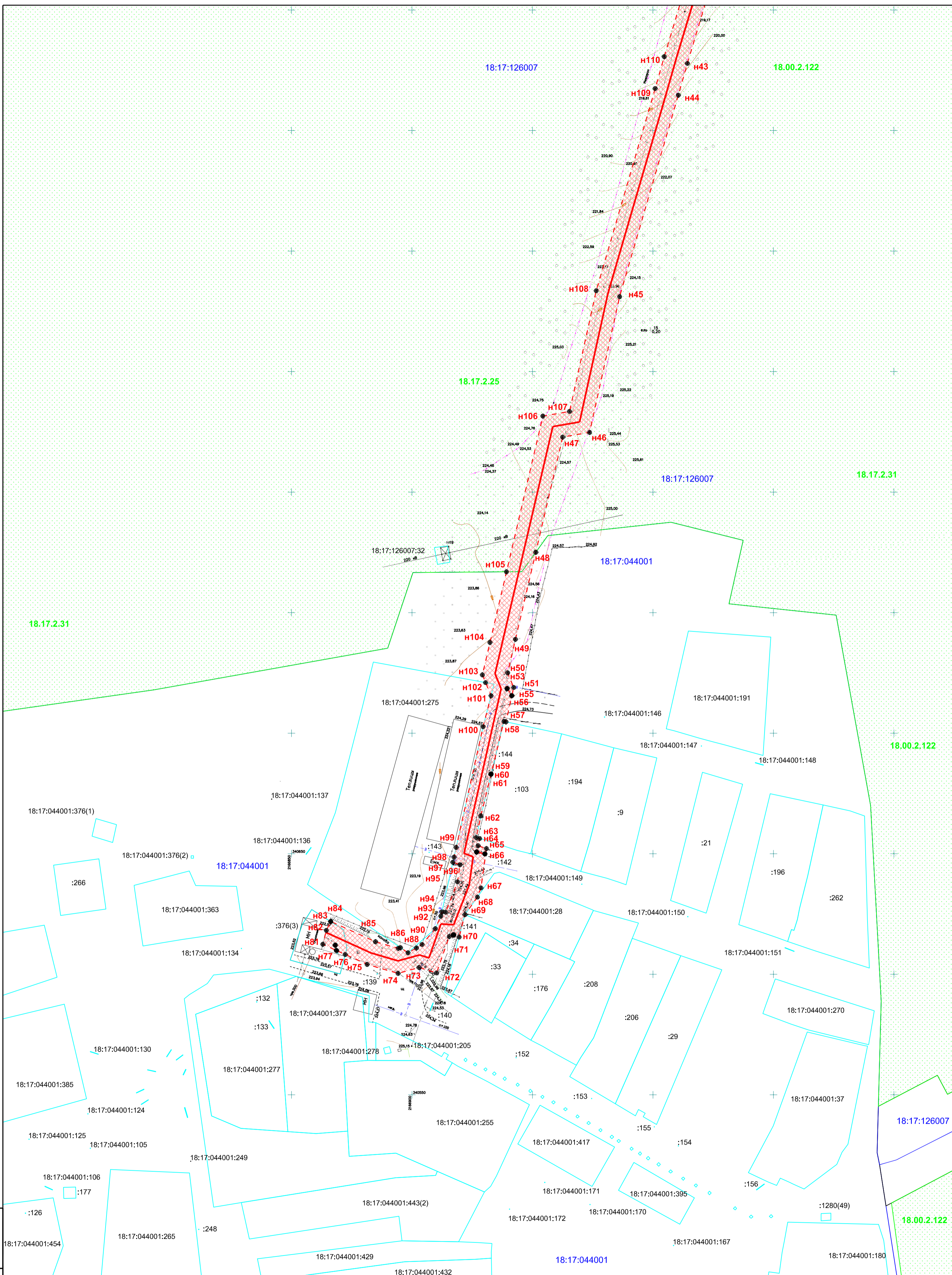
Изм. N подл.	Подп. и дата	Взам. инв. N

14/2017-ППТЛО					
Строительство напорного коллектора для водоотведения хозяйственно-бытовых и производственных сточных вод с производственной площадки ООО "Дабров и К"					
Изм.	Коп.уч.	Лист	N док.	Подпись	Дата
ГИП	Твердой	Твердой	06.17		
Разраб.	Шкляев	Твердой			
Поверил	Твердой				
Система координат - МСК18 М 1:1000				Стация	Лист
				П	1
				Листов	4
				ООО "СМНП ЖКХ УР"	



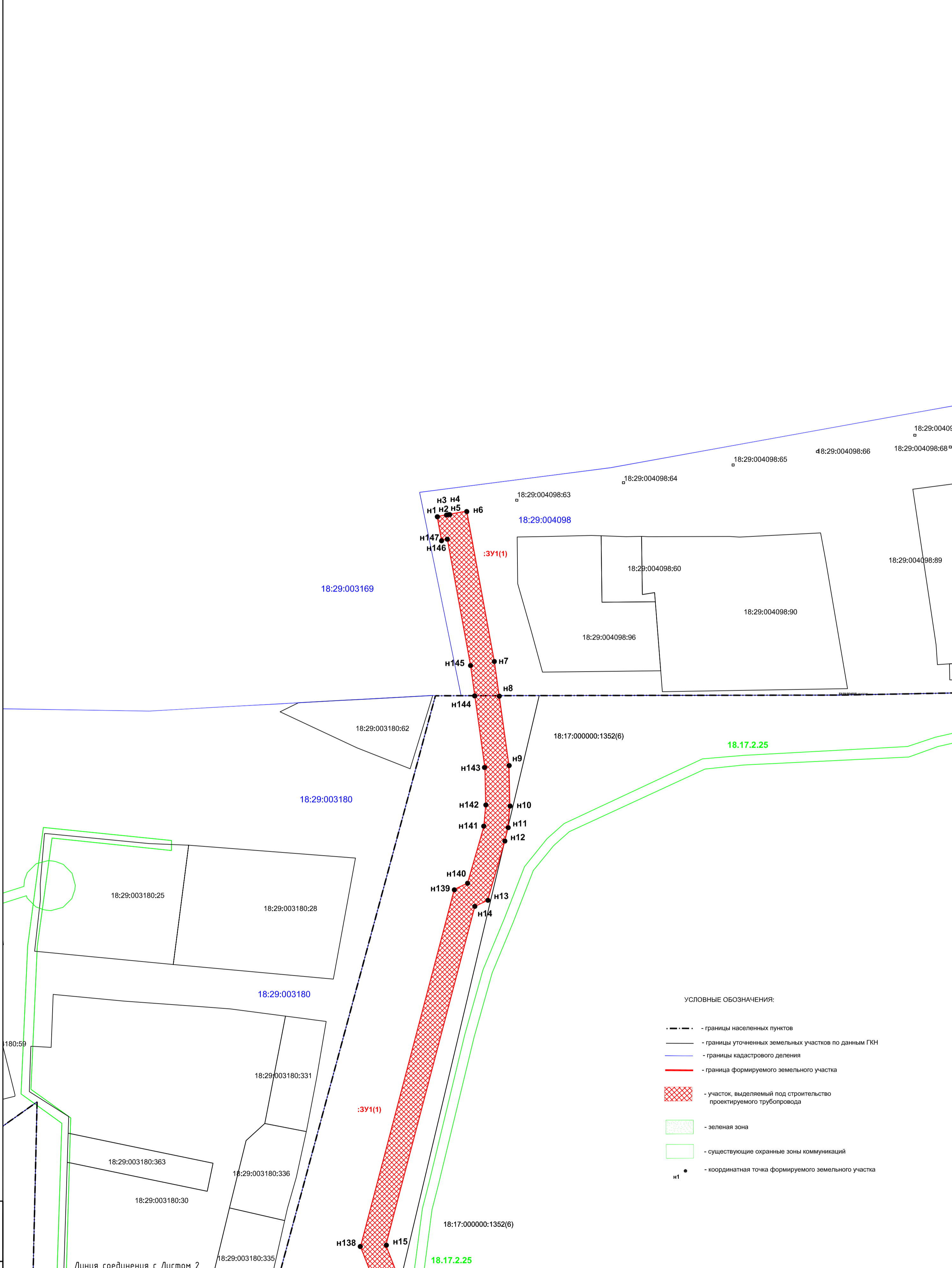
Изм. N подл. Подп. и дата. Взам. инв. N

						14/2017-ППТЛО		
						Строительство напорного коллектора для водоотведения хозяйственно-бытовых и производственных сточных вод с производственной площадки ООО "Дабров и К"		
Изм.	Копуч.	Лист	N док.	Подпись	Дата	Проект планировки и межевания территории линейного объекта. Чертеж планировки территории.		
Гип	Твердой	06.17		<i>[Signature]</i>		Стадия	Лист	Листов
Разраб.	Шкляев			<i>[Signature]</i>		П	2	4
Поверил	Твердой			<i>[Signature]</i>		Система координат - МСК18 М 1:1000		
						ООО "СМНП ЖКХ УР"		



Изм. N подл.
Подп. и дата
Взам. инв. N


						14/2017-ППТЛО				
						Строительство напорного коллектора для водоотведения хозяйственно-бытовых и производственных сточных вод с производственной площадки ООО "Дабров и К"				
Изм.	Коп.уч.	Лист	N док.	Подпись	Дата	Проект планировки и межевания территории линейного объекта.		Стадия	Лист	Листов
Разраб.		Шкляев		<i>[Signature]</i>	06.17	Чертеж планировки территории.		П	4	4
Поверил		Твердой		<i>[Signature]</i>		Система координат - МСК18 М 1:1000		ООО "СМНП ЖКХ УР"		

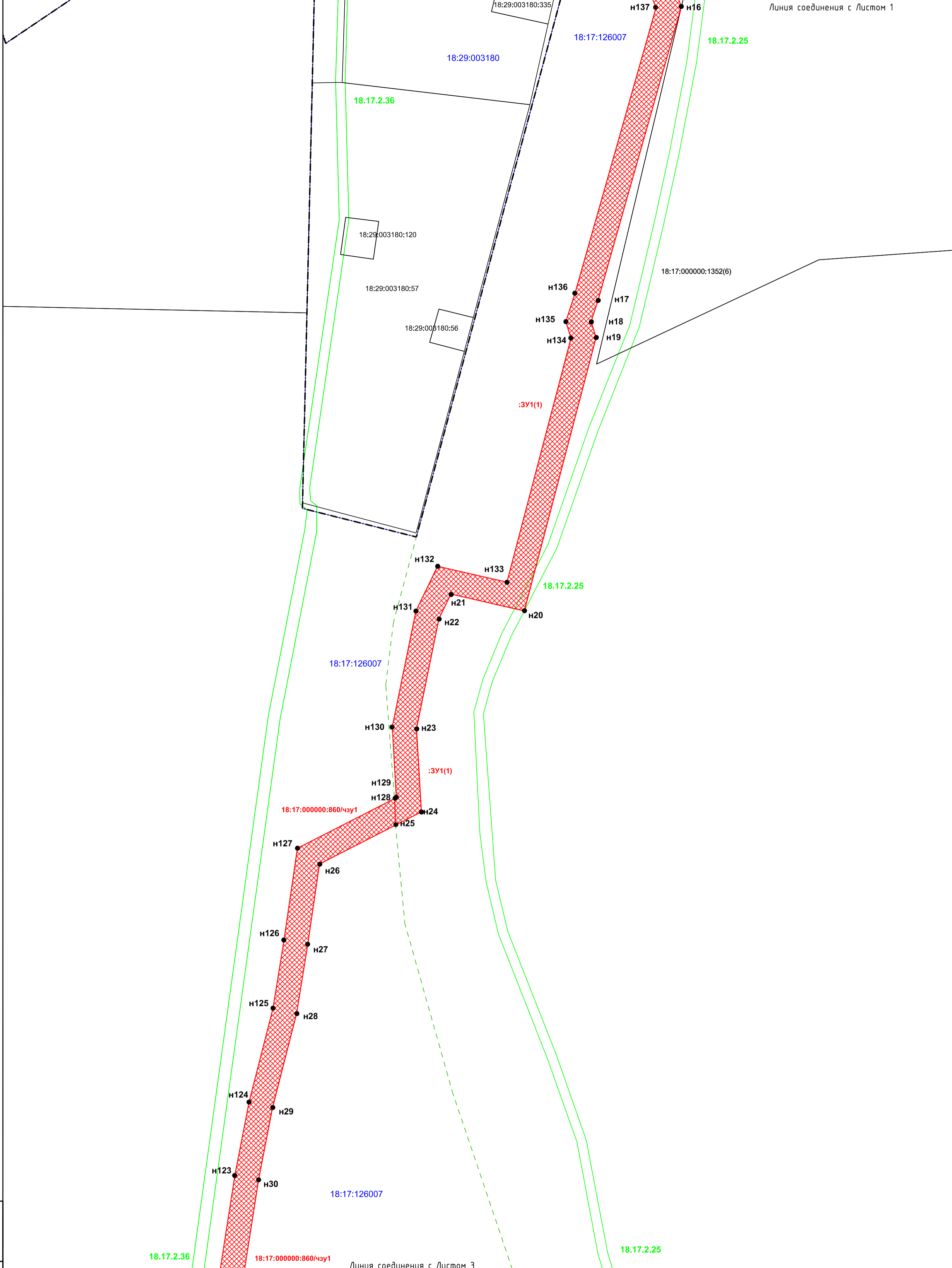


УСЛОВНЫЕ ОБОЗНАЧЕНИЯ:

- - - - - границы населенных пунктов
- — — — — границы уточненных земельных участков по данным ГКН
- — — — — границы кадастрового деления
- — — — — граница формируемого земельного участка
- ▨ — участок, выделяемый под строительство проектируемого трубопровода
- ▨ — зеленая зона
- ▭ — существующие охранные зоны коммуникаций
- — координатная точка формируемого земельного участка


Изм. N подл. Подп. и дата Взам. инв. N

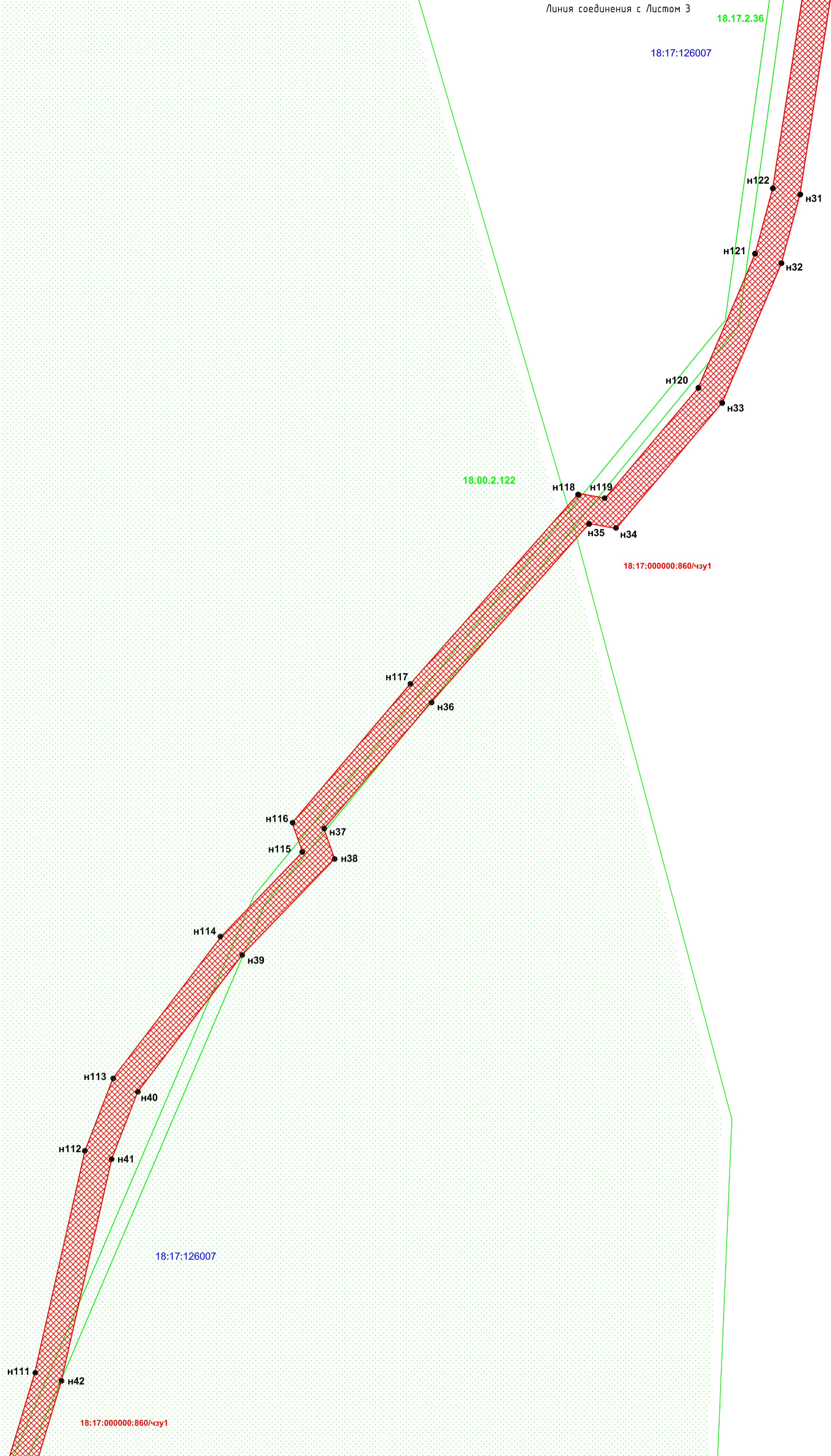
						14/2017-ППТЛО		
						Строительство напорного коллектора для водоотведения хозяйственно-бытовых и производственных сточных вод с производственной площадки ООО "Дабров и К"		
Изм.	Коп.уч.	Лист	N док.	Подпись	Дата	Проект планировки и межевания территории линейного объекта. Чертеж межевания территории.		
					06.17	П	1	4
Гип	Твердой							
Разраб.	Шкляев							
Поверил	Твердой							
						Система координат - МСК18 М 1:1000		
						 ООО "СМНП ЖКХ УР"		



Изм. N подл.
Подп. и дата
Взам. инв. N

18.17.2.36
18:17:000000:860/чзу1
Линия соединения с Листом 3

						14/2017-ППТЛО		
						Строительство напорного коллектора для водоотведения хозяйственно-бытовых и производственных сточных вод с производственной площадки ООО "Дабров и К"		
Изм.	Коп.уч.	Лист	N док.	Подпись	Дата	Проект планировки и межевания территории линейного объекта. Чертеж межевания территории.		
ГИП		Твердой		<i>[Signature]</i>	06.17	Стадия	Лист	Листов
Разраб.		Шкляев		<i>[Signature]</i>		П	2	
Поверил		Твердой		<i>[Signature]</i>				
						Система координат - МСК18 М 1:1000		
						 ООО "СМНП ЖКХ УР"		



18.00.2.122

18:17:000000:860/чзуп1

18:17:126007

18:17:126007

18.00.2.122

18:17:000000:860/чзуп1

18:17:126007:60

Линия соединения с Листом 4

Изм. N подл.
Подп. и дата
Взам. инв. N

14/2017-ППТЛО

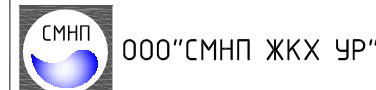
Строительство напорного коллектора для водоотведения
хозяйственно-бытовых и производственных сточных вод с
производственной площадки ООО "Дабров и К"

Изм.	Коп.уч.	Лист	N док.	Подпись	Дата
ГИП	Твердой			<i>[Signature]</i>	06.17
Разраб.	Шкляев			<i>[Signature]</i>	
Проверил	Твердой			<i>[Signature]</i>	

Проект планировки и межевания
территории линейного объекта.
Чертеж межевания территории.

Стадия	Лист	Листов
П	3	

Система координат - МСК18
М 1:1000



18:17:126007

18.00.2.122

н110

н43

н109

н44

н108

н45

18.17.2.25

н106

н107

н46

н47

18:17:126007

18.17.2.31

18:17:000000:860/чзу1

18:17:126007:32

н105

18:17:044001

18.17.2.31

18.17.2.31

н104

н49^{3У1(2)}

18.17.2.25

н103

н50

н51

н56

н102

н101

н100

н57

н58

18:17:044001:146

18:17:044001:147

18:17:044001:148

18.00.2.122

18:17:044001:137

18:17:044001:275

18:17:044001:103

18:17:044001:194

18:17:044001:149

18:17:044001:21

18:17:044001:196

18:17:044001:262

18:17:044001:376(1)

18:17:044001:376(2)

18:17:044001:136

18:17:044001:143

н99

н98

н97

н96

н95

н62

н63

н64

н66

н67

н68

18:17:044001:149

18:17:044001:150

18:17:044001:151

18:17:044001:266

18:17:044001:363

18:17:044001:134

18:17:044001:376(3)

н83

н84

н82

н81

н80

н76

н75

н85

н88

н90

н91

н92

н94

н93

н74

н73

н72

н71

н70

н69

н68

н67

н66

н65

н64

н63

н62

н61

н60

н59

н58

н57

н56

н55

н54

н53

18:17:044001:137

18:17:044001:136

18:17:044001:376(3)

18:17:044001:377

18:17:044001:277

18:17:044001:255

18:17:044001:249

18:17:044001:248

18:17:044001:265

18:17:044001:443(2)

18:17:044001:429

18:17:044001:432

18:17:044001:141

18:17:044001:142

18:17:044001:143

18:17:044001:144

18:17:044001:145

18:17:044001:146

18:17:044001:147

18:17:044001:148

18:17:044001:149

18:17:044001:150

18:17:044001:151

18:17:044001:152

18:17:044001:153

18:17:044001:154

18:17:044001:155

18:17:044001:156

18:17:044001:157

18:17:044001:158

18:17:044001:159

18:17:044001:160

18:17:044001:161

18:17:044001:162

18:17:044001:163

18:17:044001:164

18:17:044001:165

18:17:044001:166

18:17:044001:167

18:17:044001:168

18:17:044001:169

18:17:044001:170

18:17:044001:171

18:17:044001:172

18:17:044001:173

18:17:044001:174

18:17:044001:175

18:17:044001:176

18:17:044001:177

18:17:044001:178

18:17:044001:179

18:17:044001:180

18:17:044001:181

18:17:044001:182

18:17:044001:183

18:17:044001:184

18:17:044001:185

18:17:044001:186

18:17:044001:187

18:17:044001:188

18:17:044001:189

18:17:044001:190

18:17:044001:191

18:17:044001:192

18:17:044001:193

18:17:044001:194

18:17:044001:195

18:17:044001:196

18:17:044001:197

18:17:044001:198

18:17:044001:199

18:17:044001:200

18:17:044001:201

18:17:044001:202

18:17:044001:203

18:17:044001:204

18:17:044001:205

18:17:044001:206

18:17:044001:207

18:17:044001:208

18:17:044001:209

18:17:044001:210

18:17:044001:211

18:17:044001:212

18:17:044001:213

18:17:044001:214

18:17:044001:215

18:17:044001:216

18:17:044001:217

18:17:044001:218

18:17:044001:219

18:17:044001:220

18:17:044001:221

18:17:044001:222

18:17:044001:223

18:17:044001:224

18:17:044001:225

18:17:044001:226

18:17:044001:227

18:17:044001:228

18:17:044001:229

18:17:044001:230

18:17:044001:231

18:17:044001:232

18:17:044001:233

18:17:044001:234

18:17:044001:235

18:17:044001:236

18:17:044001:237

18:17:044001:238

18:17:044001:239

18:17:044001:240

18:17:044001:241

18:17:044001:242

18:17:044001:243

18:17:044001:244

18:17:044001:245

18:17:044001:246

18:17:044001:247

18:17:044001:248

18:17:044001:249

18:17:044001:250

18:17:044001:251

18:17:044001:252

18:17:044001:253

18:17:044001:254

18:17:044001:255

18:17:044001:256

18:17:044001:257

18:17:044001:258

18:17:044001:259

18:17:044001:260

18:17:044001:261

18:17:044001:262

18:17:044001:263

18:17:044001:264

18:17:044001:265

18:17:044001:266

18:17:044001:267

18:17:044001:268

18:17:044001:269

18:17:044001:270

ПРИЛАГАЕМЫЕ ДОКУМЕНТЫ



АДМИНИСТРАЦИЯ МУНИЦИПАЛЬНОГО ОБРАЗОВАНИЯ «ГОРОД МОЖГА»
«МОЖГА КАР» МУНИЦИПАЛ КЫЛДЫТЭТЛЭН АДМИНИСТРАЦИЭС

ПОСТАНОВЛЕНИЕ

« 06 » июля 20 17 г.

№ 1090

г. Можга

**О разработке проекта планировки и проекта межевания территории
по объекту: «Строительство напорного коллектора для водоотведения хозяйственно-
бытовых и производственных сточных вод с производственной площадки
ООО «Дабров и К»**

Руководствуясь ст. 42, 43, 45 Градостроительного кодекса Российской Федерации. Федеральным законом № 131-ФЗ от 06.10.2003 года «Об общих принципах организации местного самоуправления в Российской Федерации», Федеральным законом № 41-ФЗ от 20.03.2011 года «О внесении изменений в Градостроительный кодекс Российской Федерации и отдельные законодательные акты Российской Федерации в части вопросов территориального планирования», в целях обеспечения градостроительного развития территории муниципального образования «Город Можга»,

ПОСТАНОВЛЯЮ:

1. Разработать проекты планировки и межевания территории по объекту: «Строительство напорного коллектора для водоотведения хозяйственно-бытовых и производственных сточных вод с производственной площадки ООО «Дабров и К».
2. Подготовленный проект планировки, включая проект межевания территории по объекту: «Строительство напорного коллектора для водоотведения хозяйственно-бытовых и производственных сточных вод с производственной площадки ООО «Дабров и К» рассмотреть на публичных слушаньях.
3. Разместить настоящее Постановление на официальном Интернет-сайте муниципального образования «Город Можга».
4. Контроль над выполнением настоящего Постановления оставляю за собой.

Заместитель главы Администрации
муниципального образования
«Город Можга» по экономике



М.Н. Насрутдинов



ПОСТАНОВЛЕНИЕ

от 11 мая 2017 года

№24.1

О разработке проекта планировки и проекта межевания территории по объекту: "Строительство напорного коллектора для водоотведения хозяйственно-бытовых и производственных сточных вод с производственной площадки ООО "Дабров и К"

Руководствуясь ст. 42, 43, 45 Градостроительного кодекса Российской Федерации, Федеральным Законом № 131-ФЗ от 06.10.2003 года "Об общих принципах организации местного самоуправления в Российской Федерации", Федеральным Законом № 41-ФЗ от 20.03.2011 года "О внесении изменений в Градостроительный кодекс Российской Федерации и отдельные законодательные акты Российской Федерации в части вопросов территориального планирования", в целях обеспечения градостроительного развития территории муниципального образования "Можгинское",

ПОСТАНОВЛЯЮ:

1. Разработать проекты планировки и межевания территории по объекту: "Строительство напорного коллектора для водоотведения хозяйственно-бытовых и производственных сточных вод с производственной площадки ООО "Дабров и К".
2. Подготовленный проект планировки включая проект межевания территории по объекту: "Строительство напорного коллектора для водоотведения хозяйственно-бытовых и производственных сточных вод с производственной площадки ООО "Дабров и К" рассмотреть на публичных слушаниях.
3. Разместить настоящее Постановление на официальном Интернет-сайте муниципального образования "Можгинское".
4. Контроль над выполнением настоящего Постановления оставляю за собой.

Глава муниципального образования



С.И.Пономарев



Приложение № 1 к договору

№ 14/2017-ПР от 02.05.2017г.

УТВЕРЖДАЮ

Генеральный директор
ООО «Дабров и К»


Л.И. Демьянович
« 10 » мая 2017



ЗАДАНИЕ НА ПРОЕКТИРОВАНИЕ

по объекту: «Строительства напорного коллектора для водоотведения
хозяйственно- бытовых и производственных сточных вод с производственной
площадки ООО «Дабров и К»

СОГЛАСОВАНО:

Директор
ООО «СМНП ЖКХ УР»

Е.В.Красакова
«10» мая 2017 г.

1	Наименование объекта	Строительство напорного коллектора для водоотведения хозяйственно-бытовых и производственных сточных вод с производственной площадки ООО «Дабров и К»
2	Основание для проектирования	Договор подряда, 14/2017 от 02.05.2017 года
3	Вид строительства	Новое строительство
4	Источник финансирования	Собственные средства заказчика
5	Вид и стадии проектирования	Проектная документация, рабочая документация
6	Местонахождение объекта, производственной площадки	Удмуртская Республика, Можгинский район Удмуртская Республика, Можгинский район, пос. Лесная Поляна, ул.Центральная, 19
7	Уровень ответственности	II - нормальный
8	Сведения об участке строительства. Планировочные ограничения. Особые геологические и гидрогеологические условия территории.	Проектируемые сети канализации располагаются частично на землях МО «Можгинский район» и частично на землях лесного фонда (просека вдоль существующего газопровода). Трассу канализационных коллекторов определить проектом, в т.ч. место перехода через автомобильную дорогу (ул.Можгинская). Канализационная насосная станция располагается на земельном участке, принадлежащем заказчику, расположенном в 30 м на север от участка по ул.Центральная, 19, пос.Лесная поляна, Можгинский район, УР.
9	Основные технико-экономические показатели:	Напорный коллектор диаметром 90 мм, ориентировочной протяженностью 2 км; Канализационная насосная станция ориентировочной производительностью 50 м ³ /сут. с учетом перспективы развития предприятия. Часовую производительность КНС определить расчетом с учетом диаметра и протяженности напорного коллектора. КНС предназначена для отвода хоз-бытовых и производственных сточных вод, образующихся в процессе деятельности, с отводом стоков с производственной площадки ООО «Дабров и К» в централизованную канализацию г.Можга.
10	Основные требования по составу проектной документации	В соответствии с Положением о составе разделов проектной документации и требованиях по их содержанию, утвержденным постановлением Правительства Российской Федерации от 16.02.2008 г. №87.
11	Основные требования к конструктивным решениям и материалам несущих и ограждающих конструкций	Канализационную насосную станцию (КНС) предусмотреть заводского изготовления в подземном исполнении (без надземного павильона). Подземную часть КНС принять круглую в плане из спиральновитого ПНД с внутрстеночным армированием стальным оцинкованным профилем, с двойным дном и закладной рамой из нержавеющей стали для крепления насосов. Объем и глубину КНС определить проектом. Решетку для задержания крупных отбросов не предусматривать. Насосы предусмотреть на автоматической трубной муфте. Для возможности подъема насосного оборудования предусмотреть консольный кран с лебедкой. Предусмотреть узел учета стоков согласно ТУ. Точка подключения к существующим сетям канализации, согласно ТУ с устройством колодца-гасителя и контрольного колодца (для отбора проб) на границе балансовой принадлежности.
12	Основные требования к планировочным решениям	Границы участка определить проектом. Разработать «Проект планировки и межевания территории линейного объекта». Принять участие в публичных слушаниях по утверждению проекта планировки в органах местного самоуправления.
13	Основные требования к инженерному оборудованию, конструктивным и	Канализационную сеть проложить из полиэтиленовых труб, подземно. Колодцы сборные железобетонные. КНС обеспечить необходимыми инженерными коммуникациями согласно ТУ.

	техническим решениям:	Переход через автомобильную дорогу выполнить согласно ТУ.
14	Требования к обеспечению санитарно-гигиенических условий труда и к мероприятиям по охране труда и охране окружающей среды	Обеспечить соответствие проекта требованиям Российского законодательства, нормативным документам (ГОСТ, СНиП, ПБ, ТР). Разработка раздела «Охрана окружающей среды». Предусмотреть защиту существующих деревьев, срезку и восстановление почвенно-растительного слоя.
15	Требования к благоустройству площадки строительства	Выполнить благоустройство территории КНС (при необходимости).
16	Требования по энергетической эффективности	Не требуется.
17	Требования по разработке инженерно-технических мероприятий ГО, мероприятий по предупреждению чрезвычайных ситуаций, мероприятий по обеспечению пожарной безопасности	Раздел «Перечень мероприятий по гражданской обороне, мероприятий чрезвычайных ситуаций природного и техногенного характера» - не разрабатывать. Разработать раздел «Мероприятия по обеспечению пожарной безопасности» в соответствии с требованиями действующих нормативных документов по пожарной безопасности (ГК РФ п.12 ст.48 и Федеральный закон РФ от 2.07.2008 г. № 123-ФЗ)
18	Требования к составу инженерных изысканий	- инженерно-геодезические изыскания; - инженерно-геологические изыскания; Программы изысканий согласовать с заказчиком.
19	Требования к сметной документации	19.1. Сметную стоимость объекта определить на основе сметно-нормативной базы ценообразования 2001 г. по Сборникам территориальных единичных расценок ТЕР-2001, ТССЦ (части I-V), применяемые в строительстве части 1-5 для Удмуртской Республики, в редакции 2014 г., внесенных в реестр сметных нормативов под регистрационным номером 244 от 06.05.2015г., согласованными приказом Минстроя России № 337/пр от 05 мая 2015 г. В составе проектной документации сводный сметный расчет выполнить в двух уровнях цен: в базовом и текущем. Сводный сметный расчет в текущем уровне цен рассчитать с применением индекса пересчета стоимости по протоколу заседания Межведомственной комиссии по ценообразованию в строительстве Правительства УР (приложение №10 п.112), действующего на дату выпуска сметной документации. 19.2. В сводном сметном расчете учесть лимитированные и прочие затраты, а именно: - затраты на временные здания и сооружения, согласно ГСН 81-05-01-2001 «Сборник сметных норм затрат на строительство временных зданий и сооружений»; - затраты на непредвиденные расходы в размере 2%; - затраты на осуществление авторского надзора в размере 0,2 % от стоимости СМР согласно МДС 81-35-2004; - затраты на проведение экспертизы проекта; - затраты на проектно-изыскательские работы. 19.3. Локальный расчет выполнить с применением сборников территориальных единичных расценок для Удмуртской Республики в редакции 2014 г., внесенных в реестр сметных нормативов под регистрационным номером 244 от 06.05.2015г., согласованными приказом Минстроя России № 337/пр от 05 мая 2015 г. Локальные сметные расчеты выполнить в базисном уровне цен. 19.4. Стоимость строительных материалов и конструкций, не учтенных в сборниках сметных цен, определять в базовом уровне цен путем деления их текущей цены, принятой по прайс-листам, коммерческим предложениям и т.п. на индекс удорожания сметной стоимости строительно-монтажных работ.

		<p>19.5. В локальных сметных расчетах предусмотреть:</p> <ul style="list-style-type: none"> - затраты на транспорт материалов, стоимость которых не учтена в сборниках сметных цен в размере 1% от их стоимости; - затраты на заготовительно-складские расходы материалов, стоимость которых не учтена в сборниках сметных цен в размере 2% от их стоимости;
20	Количество экземпляров проектной документации, передаваемой заказчику-застройщику	<ul style="list-style-type: none"> - Отчет об инженерно-геодезических изысканиях – 2 экз. на бумажном носителе и 1 экз. на электронном носителе; - Отчет об инженерно-геологических изысканиях – 2 экз. на бумажном носителе и 1 экз. на электронном носителе; - Проектная документация – 2 экз. на бумажном носителе и 1 экз. на электронном носителе (в форматах doc, docx, txt, rtf, jpeg, jpg, gif, png, pdf); - Рабочая документация – 5 экз. на бумажном носителе и 1 экз. на электронном носителе (в форматах doc, docx, txt, rtf, jpeg, jpg, gif, png, pdf); - Утвержденный проект планировки и межевания территории линейного объекта - 2 экз. на бумажном носителе; - Сметная документация (стадия Р), включая сводные сметные расчеты – 2 экз. на бумажном носителе и 1 экз. на электронном носителе (в программах Microsoft Word и сметной программе «Барс»).
21	Требования по сбору исходных данных	<p>До начала проектирования Подрядчику: собрать все необходимые исходные данные (справки, исследования)</p> <p>Заказчику получить в эксплуатирующих организациях технические условия на пересечение проектируемым коллектором существующих инженерных сетей и коммуникаций, при необходимости оформить договора (аренды, субаренды) на земельные участки, изымаемые на период строительства объекта.</p>
22	Требования по согласованию документации	<p>Подрядчику получить положительное заключение негосударственной экспертизы по проектной документации. Рабочую документацию согласовать в установленном порядке с организациями, выдавшими ТУ, органами местного самоуправления.</p>

Главный инженер ООО «Дабров и К»



С.В.Андреев

Главный инженер проекта ООО СМНЦ ЖКХ УР

И.А.Твердой